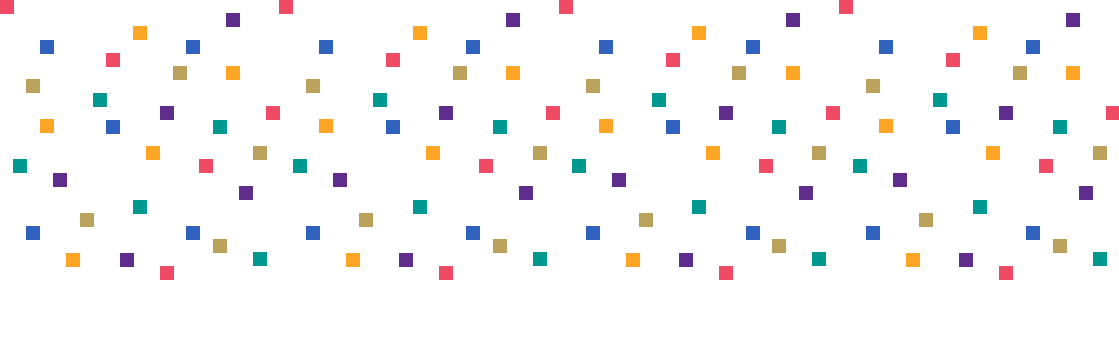


11+

ЩО НЕ ТАК У “ЛЬОДОВИКОВОМУ ПЕРІОДІ”?





Створено у співпраці з Національним науково-природничим музеєм НАН України

Що не так у “Льодовиковому періоді”?

Засновниця читацької онлайн-платформи «Сторія» Олеся Божко

Авторка Євгенія Нездолій

Головна редакторка Юлія Журлакова

Літературна редакторка, авторка рубрики
«Читай і мову вивчай!» Юлія Гарюнова

Верстка Анастасія Бишовець

Дизайн Віталій Войтуль

Ілюстрації [youtube.com](https://www.youtube.com), [wikipedia.org](https://www.wikipedia.org), [freepik.com](https://www.freepik.com), кадри з мультфільму
«Ice Age» (Blue Sky Studios, 2002).

Фото надані Національним науково-природничим музеєм НАН України

www.storiya.info


Матеріали розроблені ГО «ПРОСТІР ЗНАНЬ» за технічної підтримки ООН Жінки в Україні та за фінансування Жіночого фонду миру та гуманітарної допомоги ООН (WPHF). Ця публікація підготовлена за фінансової підтримки Жіночого фонду миру та гуманітарної допомоги Організації Об'єднаних Націй (WPHF), але це не означає, що висловлені в ній погляди та вміст є офіційно схваленими або визнаними з боку Організації Об'єднаних Націй.

Усі зображення, інформація і торговельні марки використовуються як ілюстрації з навчальною метою та не мають рекламного характеру. Усі матеріали, які розміщені на веб-сайті www.storiya.info, а також будь-які інші матеріали, що розповсюджуються за допомогою цього сайту і з цього сайту (зокрема зображення, відеоролики і тексти) належать ГО «ПРОСТІР ЗНАНЬ» та захищені авторським правом. Несанкціоноване використання цих матеріалів, повне або часткове копіювання, збереження, зміна і поширення (для будь-яких цілей) без письмової згоди ГО «ПРОСТІР ЗНАНЬ» заборонено. © 2023 «Сторія».

“**Ч**ому така назва “Льодовиковий період”? — Бо льоду багато!”

Так починається відомий мультфільм “Льодовиковий період”, створений студією «Blue Sky Studios» для кінокомпанії “20th Century Fox” у 2002 році.

Не знаю, як ти, а я передивлялася його кілька разів. Ще б пак! Не так багато стрічок знімають про мій улюблений період в історії Землі. **Льодовиковий**, або **плейстоцен**, як ніжно його називаємо ми, палеонтологи.



Палеонтологи вивчають рештки давніх тварин та рослин і реконструюють за ними їхній вигляд та умови життя.

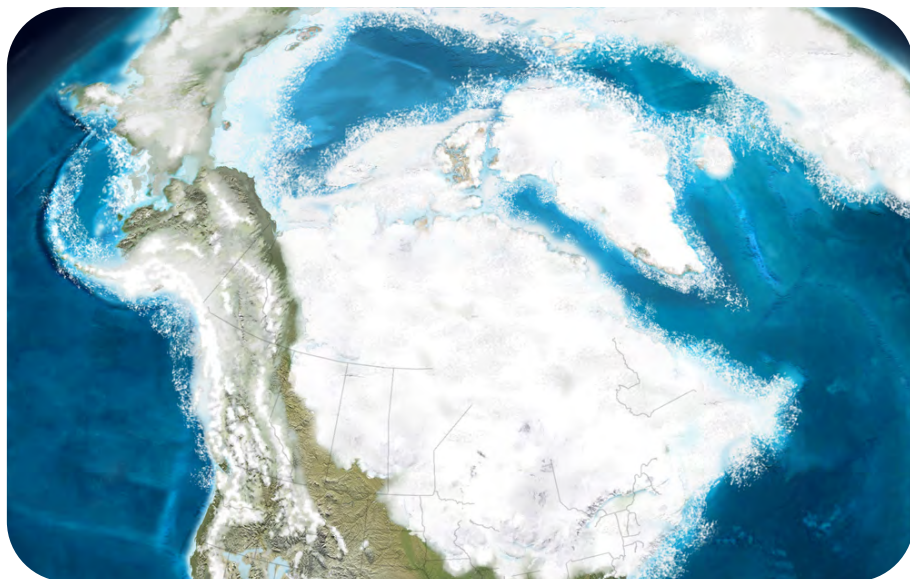
Одним оком я, як і всі, стежу за карколомним сюжетом, а другим, як палеонтологиня, — виловлюю деталі й аналізую їх із погляду науки. І це, до речі, не менш захопливо! Зробімо це разом.

ЧАС І МІСЦЕ

За задумом сценаристів та режисерів, події відбуваються в Північній Америці епохи останнього **плейстоценового зледеніння** (близько від 75 до 11 тис. років тому). Зважаючи на час і місце, припускаю, що йдеться про **Віконсинське зледеніння**.

Льоду, звісно, багато, але не весь ландшафт у мультфільмі ним укритий. І це відповідає правді. Під час появи льодовика завжди є дві зони: *льодовикова* (де суцільний лід) та *прильодовикова* (з досить комфортними умовами для проживання давніх ссавців). Мандрівка наших героїв проходить уздовж цих двох зон.

Тож тут питань нема. Ідемо далі.



Льодовик у Північній Америці, 18 тис. років тому
Джерело: доктор Рон Блейкі, Палеогеографія та геологічна історія Північної Америки

ДИВНА ЗГРАЯ

Сюжет зосереджений навколо волохатого мамута Мені, наземного лінивця Сіда та шаблезубого тигра Дієго. Усі троє за абсолютно випадкових обставин гуртуються в “зграю” й вирушають на пошуки людей, аби віддати їм знайдене людське дитинча.

Зібрати до купи мамута, лінивця, тигра — чи не здається тобі це трохи дивним? Не подумай, що я прискіплююсь до художнього задуму! Просто помізкуймо, чи могли ці тварини співіснувати поруч і якими вони були насправді. Отож поїхали!



МАМУТ МЕНІ

Головний герой мультфільму — мамут Мені (Манфред). Мабуть, найупізнаваніший волохатий звір, символ льодовикового періоду.

Тобі, можливо, звичніше чути назву "мамонт", саме вона побутувала довгий час через примусову русифікацію. Однак до 1960 року українські науковці користувалися терміном "мамут" і сучасні науковці теж віддають йому перевагу.

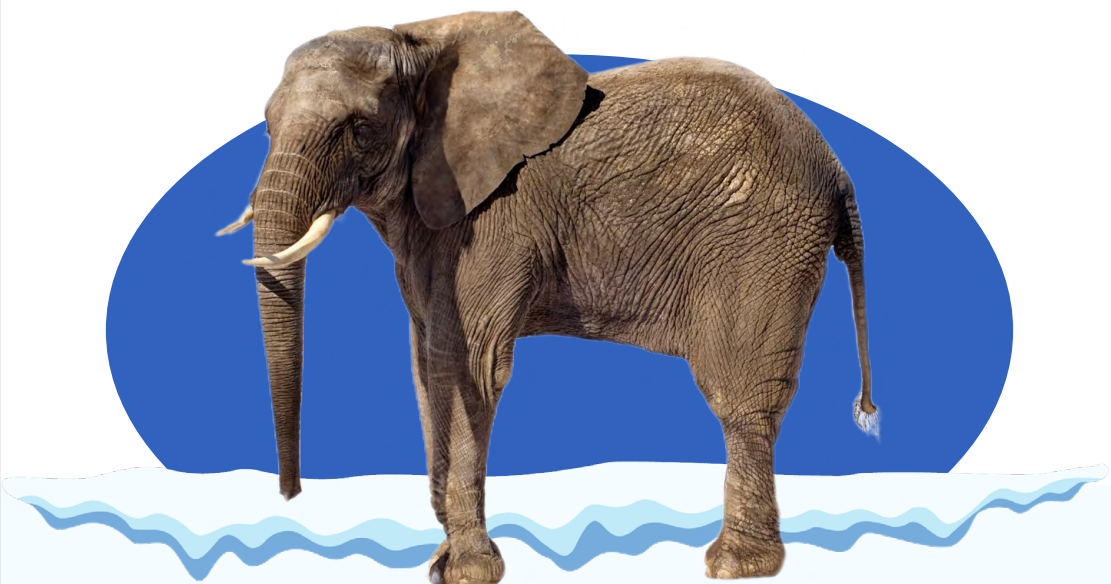


Основним джерелом знання про цих величних тварин є знахідки їхніх скелетів, кісток і навіть субфосильних решток, тобто таких, на яких збереглися в льоді м'які тканини. Додаймо до цього печерні зображення, господарські та художні вироби з бивнів, зубів та кісток.



Скелет мамута знайдений в с. Гатне. 1949 рік

Аби уявити, якими були мамути, достатньо подивитися на сучасних слонів. Важили вони близько 4-5 тонн, заввишки від 2,5 до 3 метрів. Завдяки підшкірному жиру та густому хутру мамути легко переносили наднизьку температуру.



Африканський слон

Зазвичай самиці з дитинчатами жили зграями. А самці, у нашому випадку Мені, мандрували одинаками.

Рештки мамутів знаходять на всіх материках, окрім Австралії та Антарктиди. Виявлені знахідки в Північній Америці датуються саме льодовиковим періодом.



Макет-робот Мамутеня

ЛІНИВЕЦЬ СІД

У порівнянні з нинішніми родичами, яким комфортно лише на деревах, наш Сід непогано пересувається на двох лапах. Він належить до вимерлої гілки гігантських наземних лінивців — мегатеріїв.

У 1788 році в Аргентині був знайдений кістяк величезного лінивця висотою до 4 метрів і вагою 30 тис. кг! Його й зараз можна побачити на власні очі в Національному музеї природничих наук міста Мадрид в Іспанії.

Тож мегатерій Сід мав бути більшим за мамута Мені!

Чому ж творці мультфільму відійшли від правди? Можливо, аби підкреслити могутність Мені? Як гадаєш?

Мегатерії мешкали на території Південної та Північної Америки. І були всеїдними, на відміну від сучасних травоядних лінивців.



Скелет мегатерія



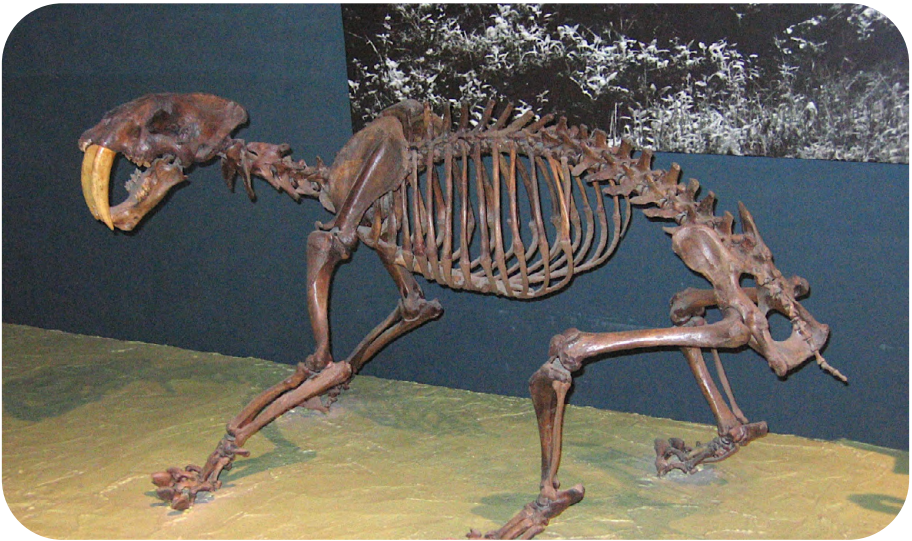
Сучасний ліновець

ШАБЛЕЗУБИЙ ТИГР ДІЄГО

Час від часу Сід кумедно насміхається з Дієго, називаючи його “котиком”. Що ж, **шаблезубий тигр**, або **смілодон**, справді належить до родини котових.

Уперше кістки цієї тварини були знайдені у вапняковій печері в Бразилії (Південна Америка) в 1830-х роках. Описуючи свої знахідки, натураліст Пітер Лунд дійшов висновку, що перед ним невідомий йому хижак, і дав йому назву **смілодон**, що з грецької — “скальпель-зуб”. Довгі, майже 30-сантиметрові, гострі ікла — візитна картка цих тварин.

Найбільше викопних фрагментів скелету смілодона виявили в смоляних ямах Ла-Бреа посеред Лос-Анджелесу (Північна Америка). І збереглися вони з пізнього плейстоцену.



Скелет смілодона



Африканський лев

Смілодон був завбільшки як сучасний африканський лев. Подібно до лісових котів, він вистежував жертву і нападав на неї із засідки. Полював переважно на великих ссавців: бізонів, пекарів, оленів, коней, броненосців тощо.

Серед списку харчових уподобань смілодонів не вказані мамути та лінивці.

Але оскільки вони належать до великих ссавців, то ймовірність для Мені та Сіда стати об'єктом полювання Дієго дуже висока.

У результаті ми маємо трьох упізнаваних представників тогочасної тваринної фауни або ж “мегафауни”. Вони займали різні екологічні ніші, але цілком могли існувати в один і той самий час, і в одному й тому самому місці. А от стати зграєю — навряд. Але який же мультфільм без художньої вигадки?

А як щодо другорядних персонажів?



ЛЮДСЬКЕ ДИТИНЧА

Історія мандрівки Мені, Сіда та Дієго заснована навколо майбутнього потенційного мисливця на них самих. Згадаймо зворушливий епізод у печері, де, дивлячись на наскельні малюнки, Мені згадує загибель своєї родини від списів давніх людей.

Можливо, тут режисери показали один із варіантів теорії про плейстоценове вимирання великих ссавців. Хтозна.

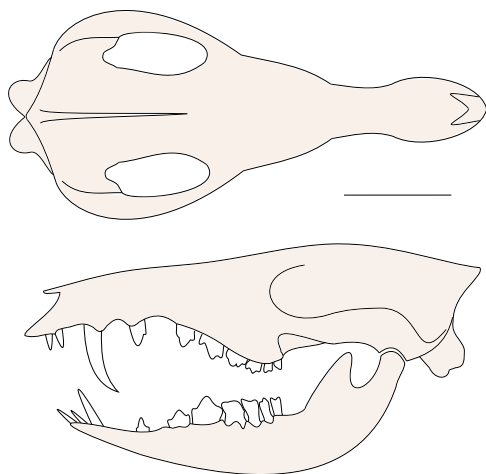


Каркас житла з палеолітичної стоянки у с. Межиріч



ШАБЛЕЗУБА ВИВІРКА СКРАТ ТА ЇЇ ЖОЛУДЬ

Ця кумедна істота справді існувала, але в крейдяному періоді. Палеонтологічні знахідки у вигляді черепа та зубів виявлені в Аргентині (Південна Америка). Вони свідчать, що вивірка жила близько 99 млн років тому і є тупиковою гілкою примітивних ссавців.



Зображення черепа шаблезубої вивірки

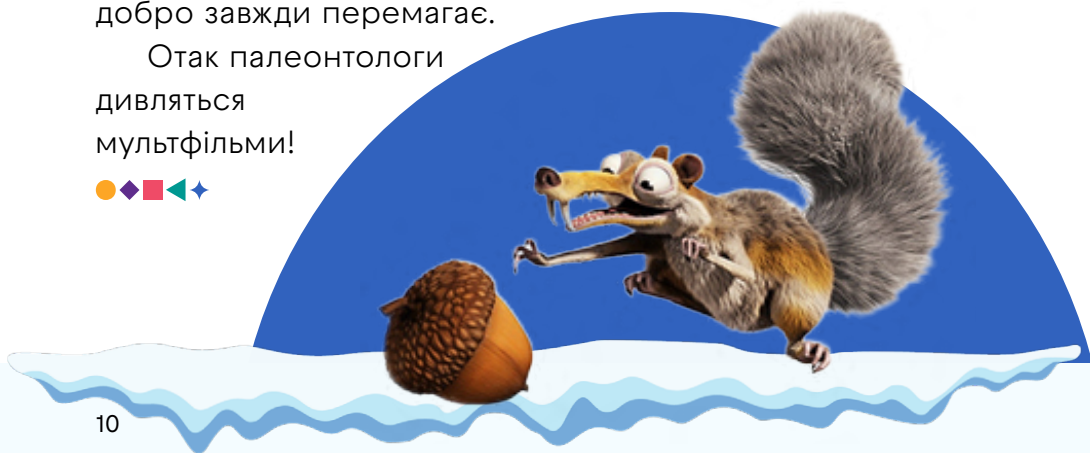
жертви, додання своїх внутрішніх страхів і впевненість, що добро завжди перемагає.

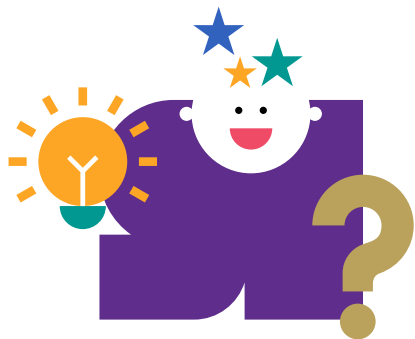
Отак палеонтологи дивляться мультфільми!



Розмір звірятка не перевищував 20 см, а гостра мордочка свідчить, що харчувалося воно комахами. Тому душевні переживання стосовно долі Скратового жолудя марні.

Та головне, мабуть, у цьому мультфільмі те, що побачило серце, — щира дружба, здатність до співчуття й самопо-





НАД ЧИМ ПОМІРКУВАТИ



Які історичні невідповідності допустили творці мультфільму? Чому?



Чи аналізуєш ти деталі, коли дивишся мультфільми чи кіно?



Як гадаєш, як сучасні технології можуть полегшити роботу палеонтологів?

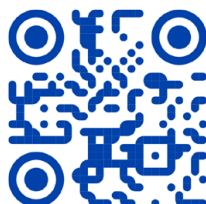


Лінивець Сід сказав: “Льодовиковий період уже виходить з моди, скоро почнеться глобальне потепління!”. Що він мав на увазі?



**Хочеш дізнатися
більше?**

Завітай до [Національного науково-природничого музею НАН України](#).





ЧИТАЙ
І МОВУ ВИВЧАЙ!

Як писати “льодовиковий”?

У цьому тексті ти дізнався/дізналася про те, як прискіпливо фахівці можуть переглядати мультфільми! І анімація “Льодовиковий період” не стала винятком. А чи звернув/звернула увагу, як пишеться термін “**льодовиковий період**”?

Назва терміна мотивується характеристикою “**пов’язаний із льодовиками**” й не вказує на певний часовий період, тому ми маємо писати його з *маленької літери*. До речі, іншомовний термін на позначення цього періоду теж пишеться з *маленької* букви — **плейстоцен**.

У подібних ситуаціях також починає діяти “правописна традиція”, коли слово або поняття довго пишеться за певним принципом. Тож традиції існують не тільки святкові.

У назві мультфільму пишемо прикметник “**льодовиковий**” із *великої* букви за принципом вживання власних назв творів мистецтва.

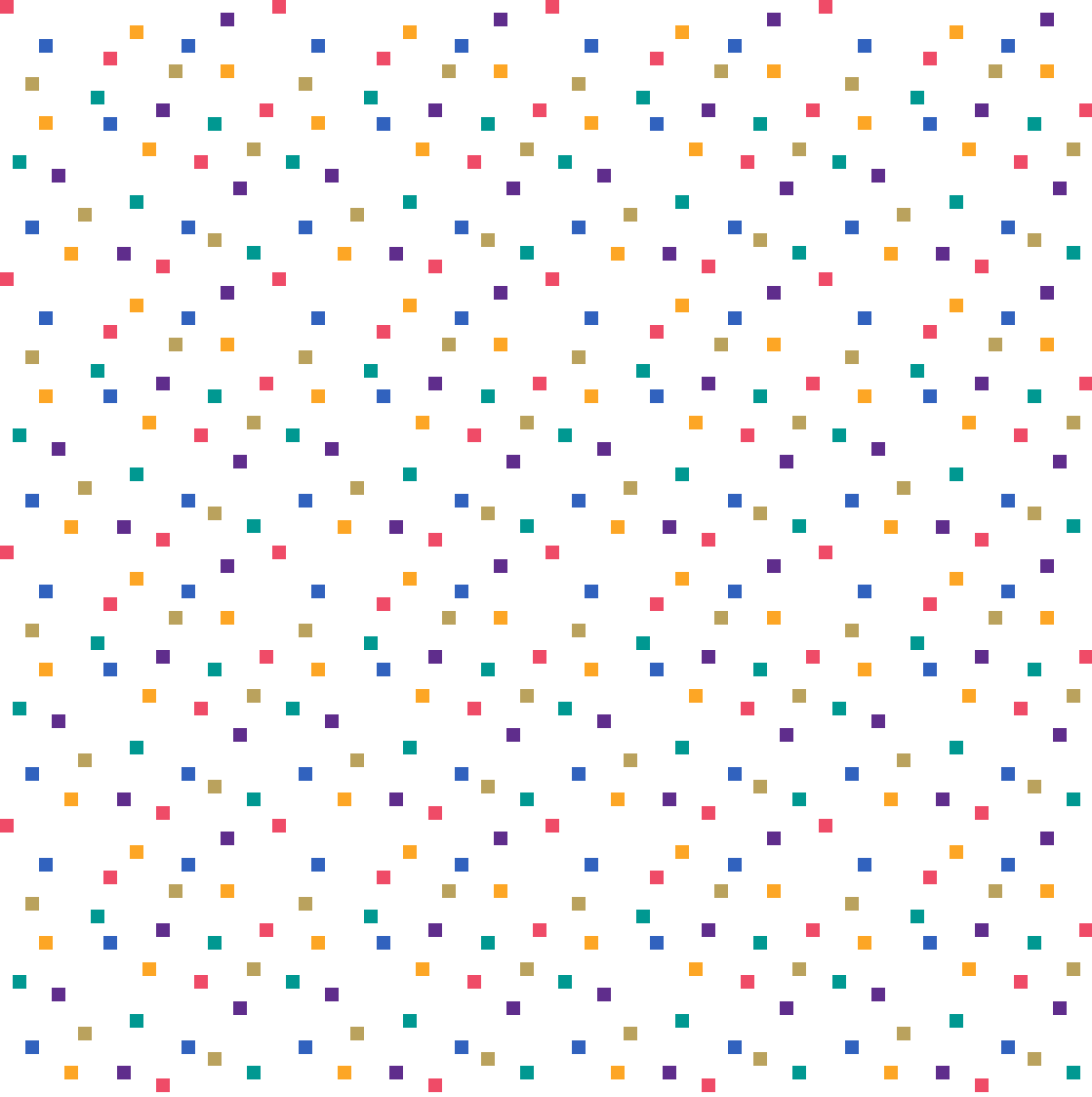
Спробуй **скласти** власні приклади речень із терміном “**льодовиковий період**”!



A series of horizontal dotted lines for writing, located within a white rounded rectangle with a scalloped left edge.



Тепер ти знаєш більше про правопис термінів в українській мові!



www.storiya.info

© 2023 «Сторія»