

14+

ТАЄМНИЧА НІБІРУ

АБО

ЯК ВИРАХУВАТИ
АРМАГЕДОН?

СТОРІЯ

www.storiya.info



Таємнича Нібіру, або Як вирахувати армагедон

Засновниця читацької онлайн-платформи «Сторія» **Олеся Божко**

Авторка **Ольга Шибка**

Головна редакторка **Юлія Журлакова**

Літературна редакторка, авторка рубрики
«Читай і мову вивчай!» **Юлія Гарюнова**

Верстка **Анастасія Бишовець**

Дизайн **Віталій Войтуль**

Фото wikipedia.org, znaj.ua

www.storiya.info

Матеріали розроблені ГО «ПРОСТІР ЗНАНЬ» за технічної підтримки ООН Жінки в Україні та за фінансування Жіночого фонду миру та гуманітарної допомоги ООН (WPHF). Ця публікація підготовлена за фінансової підтримки Жіночого фонду миру та гуманітарної допомоги Організації Об'єднаних Націй (WPHF), але це не означає, що висловлені в ній погляди та вміст є офіційно схваленими або визнаними з боку Організації Об'єднаних Націй.

Усі зображення, інформація і торговельні марки використовуються як ілюстрації з навчальною метою та не мають рекламного характеру. Усі матеріали, які розміщені на вебсайті www.storiya.info, а також будь-які інші матеріали, що розповсюджуються за допомогою цього сайту і з цього сайту (зокрема зображення, відеоролики і тексти), належать ГО «ПРОСТІР ЗНАНЬ» та захищені авторським правом. Несанкціоноване використання цих матеріалів, повне або часткове копіювання, збереження, зміна і поширення (для будь-яких цілей) без письмової згоди ГО «ПРОСТІР ЗНАНЬ» заборонено. © 2024 «Сторія».

Iсторія людства налічує вже кілька тисячоліть. Чого за цей час тільки не було! Однак дещо залишається незмінним — це пророцтва про кінець світу й космічні катаклізми, які його спричинять. Тексти пророцтв передавали з уст в уста, карбували на камені й випалювали на глиняних табличках, записували та друкували в книгах і газетах, ну і, звісно, постили в інтернеті. Обґрунтованість цієї інформації також залишається незмінною, попри те, що ми, жителі ХХІ століття, вважаємо себе освіченішими за попередників.

Одна з улюблених жахачок усіх віків — таємнича планета, яка рухається просторами Сонячної системи й от-от уріжеться в Землю. Серед різноманіття назв цієї планети найпопулярніша — **Нібіру** (з шумерської — “перетин”).

За версіями різних авторів, наслідки від зустрічі з Нібіру будуть катастрофічні: від зміни клімату та інверсії полюсів (явище, за якого північний та південний магнітні полюси Землі міняються місцями) до виштовхування нашої планети з орбіти, а то й до її повної руйнації.


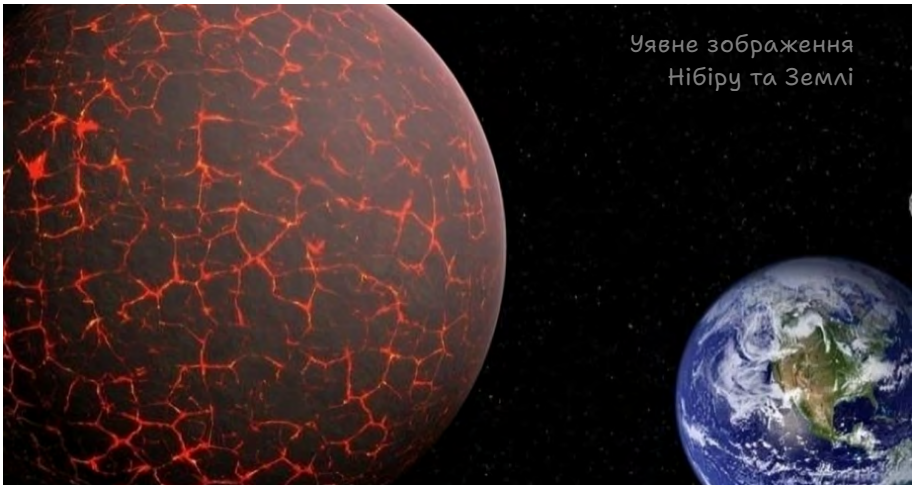


Фото V838 Єдинорога, яке іноді називають зображенням Нібіру



Завдяки таким публікаціям деякі автори й видавництва намагаються нажитися на гарячій темі, а політики й шахраї користуються панікою, що шириться в суспільстві. Відомо ж, що в панічному стані люди не здатні мислити критично, а відтак ними легше маніпулювати.

Досить згадати переполох, який здійнявся в різних країнах напередодні 2000 року: “усі літаки впадуть, бо бортові комп’ютери вимкнуться через «помилку 2000»”; “усі атомні станції вибухнуть, бо комп’ютери не знатимуть, що робити, коли на годиннику з’являться цифри 00 годин 00 хвилин 00 року” і таке інше. Чи варто уточнювати, що нічого не сталося? Ми навіть пережили ще один “кінець світу”, який пророкували у 2012 році через закінчення календаря народу майя. Що ж, наш календар продовжився.

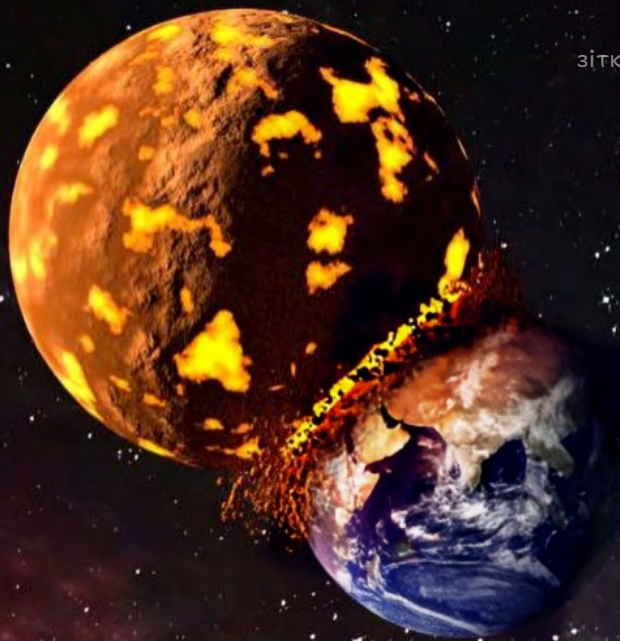
Утім, аби з’ясувати реальність загрози від якогось небесного тіла, нехай і розміром із планету, достатньо знати фізику на рівні шкільної програми й мати бажання перевірити почуту інформацію. Тож візьмімо ручку, зошит, шкільний підручник із фізики й перевірмо ті жахливі “пророцтва”.

Звідки взялася Нібіру?

Перші згадки про Нібіру з'явилися наприкінці 1970-х років минулого століття з посиланням на глиняні таблички шумерів. Нібито під час розкопок у районі сучасного іракського міста Телло в 1877-1881 роках **Ернест де Сарзек** знайшов залишки стародавнього шумерського міста Гірсу, що існувало понад 5000 років тому. Серед знахідок були глиняні таблички з клинописом. Зараз вони зберігаються в паризькому Луврі.

У 1979 році американський письменник **Захарія Сітчин** опублікував книгу з назвою "Дванадцята планета". Він стверджував, що ретельно вивчив та переклав шумерські тексти й знайшов у них пророцтва про приближення планети Нібіру до Сонця у 2012 році. І начебто мешканці Нібіру (анунакі) за її попереднього наближення (близько 3600 років тому) стали прабатьками людей на Землі, навчили їх ремеслам, наукам і мистецтву.

Уявне зображення
зіткнення Нібіру та Землі





Автор навіть наводив конкретні дані про цю планету:

- **період обертання Нібіру навколо Сонця** — 3600 років;
- **нахил до екліптики** (уявної площини, якою рухається Сонце) — 30 кутових градусів.
- **перигелій**, тобто найближча до Сонця точка орбіти небесного тіла, міститься між Марсом та Юпітером на відстані 3,36 а.о.

1 астрономічна одиниця (а.о.) дорівнює середній відстані між Землею та Сонцем ($\approx 149,6$ млн. км).

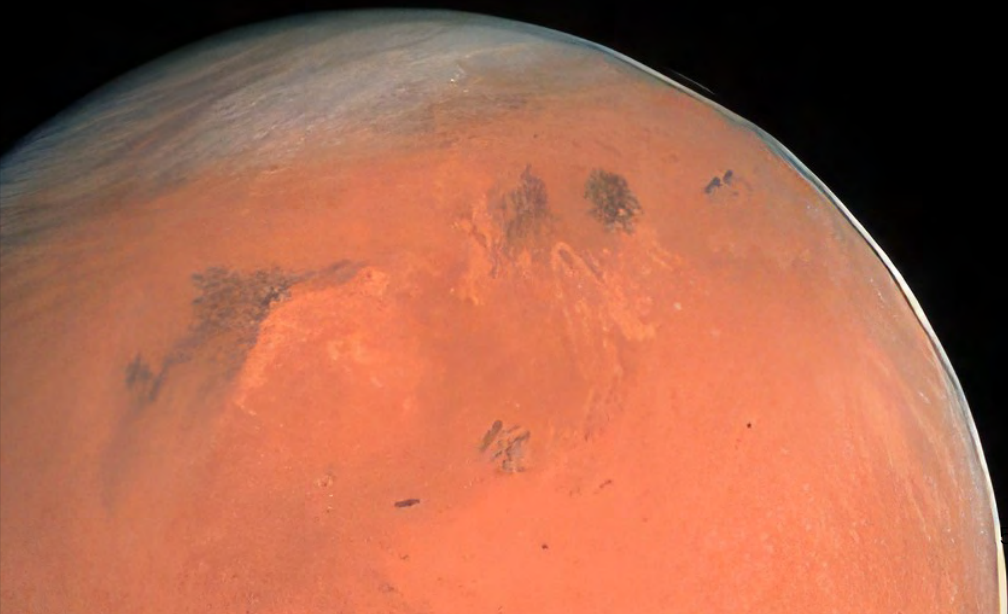




Якого ж розміру має бути тіло, щоб завдати нищівного удару Землі? Якщо, припустимо, якесь тіло масою, як половина маси Землі, на швидкості 11 км/с вріжеться в нашу планету, то вона розлетиться на шматки, завбільшки з Місяць, по всій Сонячній системі. Однак для того, щоб знищити життя на Землі, не обов'язково трощити всю планету, достатньо зруйнувати атмосферу.

За однією з гіпотез, саме це сталося з Марсом приблизно 4,43 млрд років тому. Космічне тіло, що, за припущенням, мало 0,03 маси Марса, зіштовхнулося з червоною планетою й знищило все живе на ній, ледве не розколовши її навпіл. Сучасні американські астрофізики **Робін Кануп** і **Жульєн Салмон** завдяки симуляціям розрахували, що для знищення життя на Марсі вистачило б тіла масою 0,003 маси Марса.

Знімок Марса, зроблений у 2007 році
з висоти 240 000 км



Як розрахувати силу взаємодії землі й Нібіру?

Повернімося до Землі та її гіпотетичної зустрічі з Нібіру. Ми проаналізували опубліковані теорії різних авторів і звели їхні дані в таблицю.

Параметри Нібіру (за публікаціями різних авторів)

Учений	Маса Нібіру в масах Землі	Велика піввісь орбіти Нібіру	Період обертання Нібіру навколо Сонця	Перигелій
Дж. Брейді	162	67 а.о.	600–2800 р.	63 а.о.
Т. ван Фландер	2–5		1000 р.	52 а.о.
В. Розевський	244	67 а.о.	600–2800 р.	
К. Батигін, М. Браун	5–15	400–700 а.о.	1000–2000 р.	280 а.о.
О. Одеков	162	67 а.о.	3600 р.	
Л. Константи- нівська		201.35 а.о.	2800 р.	
З. Сітчин	318	235 а.о.	3600 р.	3.36 а.о.

До речі, ніхто з авторів теорій не пише, що Нібіру має зіштовхнутися із Землею, тобто що їхні орбіти якимось чином перетнуться, ідеться про близький проліт двох планет одна біля одної.

Зі шкільної фізики нам відома формула, що описує силу тяжіння між двома тілами:

$$F = G * \frac{m * M}{r^2}$$

F — сила всесвітнього тяжіння (Н)

G — гравітаційна стала, що дорівнює $6,67 * 10^{-11} \frac{H * M^2}{кг^2}$

M і m — маси тіл (кг)

r — відстань між тілами (м)

Для прикладу розрахуємо силу, з якою взаємодіють Земля та Місяць:

$$m_{\text{Місяця}} = 7 * 10^{23} \text{ кг}$$

$$M_{\text{Землі}} = 6 * 10^{24} \text{ кг}$$

$$r = 384400000 \text{ м}$$

Отже, підставимо значення в формулу:

$$F = 6,67 * 10^{-11} \frac{H * M^2}{кг^2} * \frac{7 * 10^{23} \text{ кг} * 6 * 10^{24} \text{ кг}}{384400000^2 \text{ м}^2} = 6,67 * 10^{-11} \frac{H * M^2}{кг^2} * \frac{42 * 10^{47} \text{ кг}^2}{14776370 * 10^{10} \text{ м}^2}$$
$$= 2 * 10^{21} \text{ Н}$$

Ми знаємо, що вплив Місяця не спричиняє апокаліпсису, змін клімату й не виштовхує Землю з орбіти. Тож ця величина є для нас “маркером безпечності”.

Тепер знайдемо за цією формулою **величину сили, із якою взаємодіяли би Земля та Нібіру**, якби її параметри були такими, як стверджують дослідники шумерських пророцтв. Якщо виявиться, що сила буде меншою за ту, із якою взаємодіють Земля та Місяць, то й висновки будуть очевидними.

За Джорджем Брейді та Одеком Одековим (показники маси й відстані однакові)

$$m = 162 M_{\text{з}}, \text{ або } 10^{27} \text{ кг}$$

$$r = 66 \text{ а.о.}, \text{ або } 10^{12} \text{ м}$$

Підрахуємо:

$$F = 6,67 * 10^{-11} \frac{H * M^2}{\text{кг}^2} * \frac{10^{27} * 6 * 10^{24} \text{ кг}^2}{(10^{12} \text{ м})^2} = 6,67 * 10^{-11} \frac{H * M^2}{\text{кг}^2} * \frac{6 * 10^{51} \text{ кг}^2}{10^{24} \text{ м}^2} = 4 * 10^{17} H$$

$F_{\text{Місяця}} > F_{\text{Нібіру}}$

За Томасом ван Фландером

$$m = 2-5 M_{\text{з}}, \text{ або } 3 * 10^{25} \text{ кг}$$

$$r = 55 \text{ а.о.}, \text{ або } 8 * 10^{12} \text{ м}$$

Отже:

$$F = 6,67 * 10^{-11} \frac{H * M^2}{\text{кг}^2} * \frac{3 * 10^{25} * 6 * 10^{24} \text{ кг}^2}{(8 * 10^{12} \text{ м})^2} = 6,67 * 10^{-11} \frac{H * M^2}{\text{кг}^2} * \frac{18 * 10^{49} \text{ кг}^2}{64 * 10^{24} \text{ м}^2} = 2,14 H$$

$F_{\text{Місяця}} > F_{\text{Нібіру}}$

За Захарією Сітчиним

$$m = 318 M_{\text{з}}, \text{ або } 2 * 10^{27} \text{ кг}$$

$$r = 325 \text{ а.о.}, \text{ або } 5 * 10^{13} \text{ м}$$

Звідси:

$$F = 6,67 * 10^{-11} \frac{H * M^2}{\text{кг}^2} * \frac{2 * 10^{27} * 6 * 10^{24} \text{ кг}^2}{(5 * 10^{13} \text{ м})^2} = 6,67 * 10^{-11} \frac{H * M^2}{\text{кг}^2} * \frac{12 * 10^{51} \text{ кг}^2}{25 * 10^{26} \text{ м}^2} = 32 * 10^{13} H$$

$F_{\text{Місяця}} > F_{\text{Нібіру}}$

А якщо вона ховається?

Спробуємо пошукати таємничу й загрозову Нібіру в нашій Сонячній системі.

Як ми вже знаємо, армагедон на Марсі може спричинити тіло масою 0,003 маси Марсу. За пропорціями можемо знайти масу такого тіла для Землі.

$$\frac{6,39 \cdot 10^{23}}{1,917 \cdot 10^{19}} = \frac{6 \cdot 10^{24}}{x}$$

Звідси: $x = 2 \cdot 10^{20}$ кг.

Це на два порядки менше за масу Місяця, але теж не мало. Тіло такої маси не може бути дуже маленьким і непомітним. Усі об'єкти в Сонячній системі, які більші за 10 кілометрів і розташовані в межах орбіти Юпітера, добре відомі. Серед них немає кандидата на роль Нібіру.

Якщо ж вважати, що вона ховається десь на самому краєчку нашої Сонячної системи, то за той час, що залишився до її ймовірного наступного зближення із Землею у 2158 році, вона має подолати дуже велику відстань із дуже великою швидкістю, що просто її знищило б.

Деякі дослідники вважають, що Нібіру є так званим **транснептуном** — космічним об'єктом, що перебуває за межами орбіти Нептуна, у поясі Койпера (30 а.о. від Сонця). **Плутон** — перший відомий науці транснептуновий об'єкт та планета-карлик.



Знімок Плутона, зроблений 2015 року з відстані 450 000 км

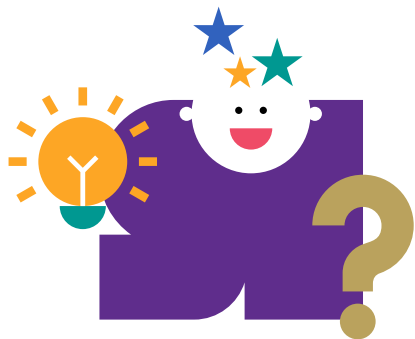


Згідно з рішенням міжнародного астрономічного союзу (МАС) 2006 року, **планетою-карликом** вважають космічне тіло, що обертається навколо Сонця по своїй орбіті, має достатню масу, щоб тримати форму, не є супутником іншої планети, але може бути не одним на своїй орбіті.



Численні сучасні спостереження доводять, що на карликові планети та астероїди в поясі Койпера й справді діє сила гравітації якогось великого масивного тіла. Астрономи думають, що це може бути ще одна, досі не відкрита дев'ята планета Сонячної системи. Так, можливо, це і є Нібіру? Знову нам на допомогу приходить фізика та небесна механіка. За розрахунками, перигелій, тобто найближча до Сонця точка орбіти цієї поки невідомої нам планети, віддалений від центру нашої Сонячної системи на 200 а.о., тобто на 299195741400 кілометрів. А отже, вона аж ніяк не вплине на нашу планету.

Тому тим, хто вміє рахувати та не боїться ставити під сумнів очевидні речі, нема чого боятися. Нібіру нам точно не загрожує. ●◆■◀◆



НАД ЧИМ ПОМІРКУВАТИ

?

Чому в усі часи існують теорії про кінець світу?

?

Як знання фізики допомагає в боротьбі з фейками та маніпуляціями?

?

Як ти гадаєш, чи може Нібіру й справді існувати? Доведи свою думку.



ЧИТАЙ
І МОВУ ВИВЧАЙ!

Якого роду Нібіру?

У цьому тексті ти прочитав / прочитала про неймовірну планету Нібіру, яка має свою велику таємницю й багато років залишається справжньою загадкою для людей різних професій. А чи не загадка для тебе, як визначати рід таких іменників, як Нібіру? У чому можуть бути складнощі? Зараз усе з'ясуємо разом!



Іменник Нібіру є іншомовною незмінною власною назвою. Як же встановити рід, якщо у слова немає закінчення. Тримай лайфхак, як це зробити для незмінної власної назви. Потрібно встановити, що позначає власна назва, і встановити рід за цим загальним поняттям.

Наприклад: Нібіру - планета - жіночий рід

Спробуй **встановити** рід для інших власних назв. За потреби **скористайся** підказкою гугл-пошуковика.



ІМЕННИК

РІД

Токіо

.....

.....

.....

.....

.....

.....

.....

.....

.....

.....

.....

.....

.....

.....

.....

.....

.....

.....

.....

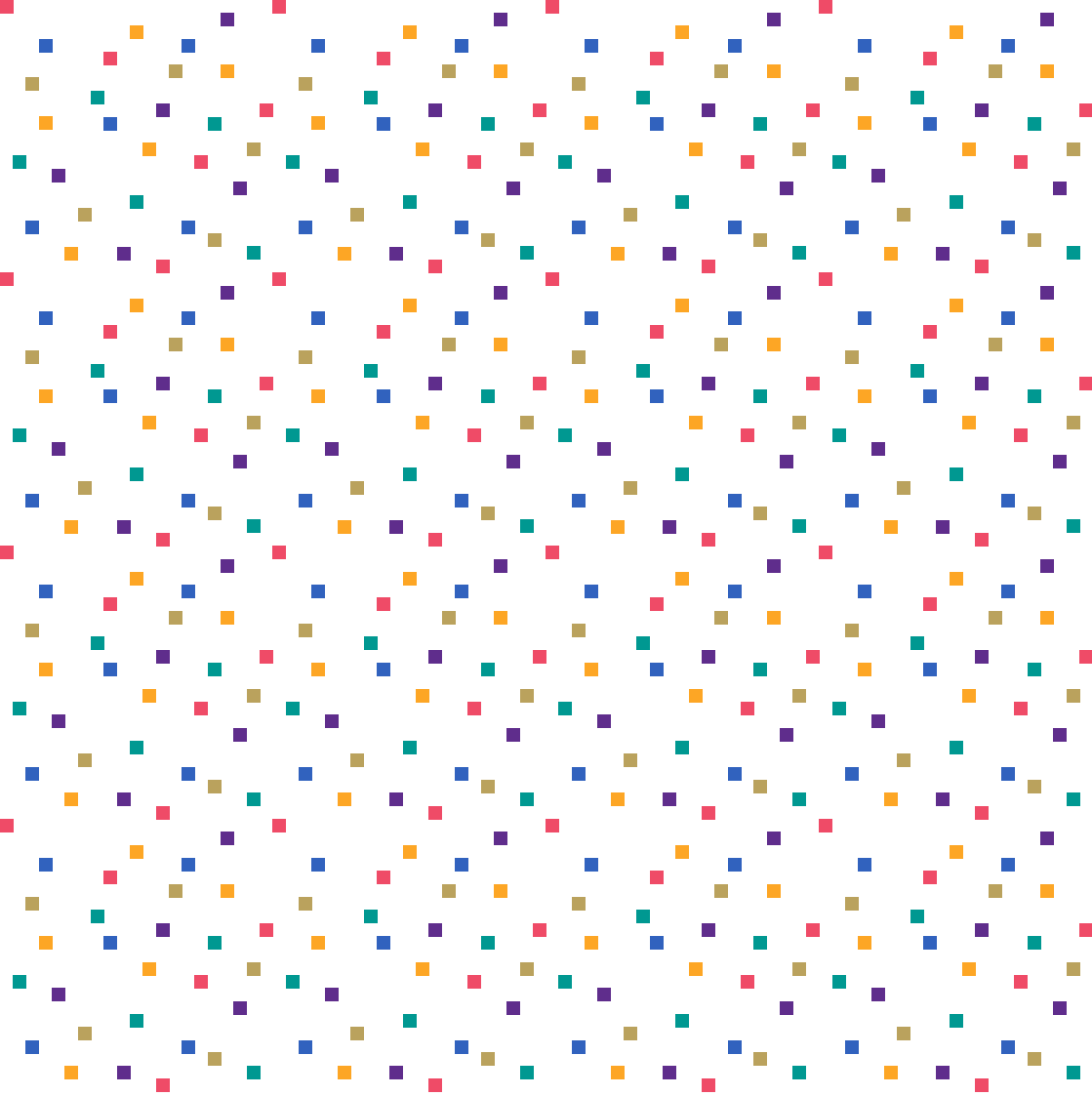


Тепер ти знаєш більше про іменники в українській мові!



Для твоїх геніальних думок

A series of horizontal dotted lines for writing, spanning the width of the page.



www.storiya.info

© 2024 «Сторія»